



Construcción  
Portugal

# Presentación

1. [Historia](#)
2. [Misión Visión Valores y Políticas](#)
3. [Registro](#)
4. [Certificación de los Sistemas de Gestión](#)
5. [Innovación y tecnología](#)
6. [Referencias BIM](#)
7. [Sostenibilidad](#)
8. [Fase de garantía de obra](#)
9. [Premios y nominaciones](#)



# Presentación

## 1.1 História



FCC Construcción está presente en Portugal desde 1990.

Integrada en el Grupo *FCC Servicios Ciudadanos* – líder en el mercado español de construcción y de los servicios con más de 120 años de historia – **FCC Construcción** tiene su actividad de producción organizada en las áreas de Construcción Civil y Infraestructuras, habiendo obtenido reconocimiento de sus competencias técnicas en una gran diversidad de obras de gran envergadura y complejidad, como testigua su histórico.

- FCC Servicios Ciudadanos: [www.fcc.es](http://www.fcc.es)
- FCC Construcción: [www.fccco.es](http://www.fccco.es)
- FCC Construcción Portugal: [www.fccco.com/web/portugal](http://www.fccco.com/web/portugal)



RAMALHO ROSA, S.A.

**1967** Fundación – Socios portugueses  
**1989** Adquirida por Grupo Dragados



COBETAR  
Sociedade de Construções S.A.

**1987** Fundación– Socios portugueses  
**1990** Adquirida por Grupo FCC



**1996** Fusión entre Ramalho Rosa y Cobetar - RRC  
**1998** RRC adquirida por FCC Construcción



Construcción  
Portugal

**2023** Fusión de Ramalho Rosa Cobetar (RRC) en FCC Construcción

# Presentación

## 1.2 Misión Visión Valores y Políticas



### POLÍTICA DE FCC CONSTRUCCIÓN



"Esta política e os principios de atuação aqui expostos devem ser entendidos e aplicados por todas as pessoas desta companhia, transpondo-os ao desenvolvimento das suas atividades." "Manifestamos o nosso compromisso de melhoria contínua do Sistema de Gestão, assim como do cumprimento dos requisitos legais, de aqueles que a organização subscreve e das normas aplicáveis."

#### Qualidade

As atuações de FCC Construcción vão direcionadas à melhoria contínua no setor da construção. Para isso se estabelecem as medidas necessárias para:

- \* Consolidar e incrementar a posição de líder internacional no setor.
- \* Assegurar a satisfação dos clientes.
- \* Proporcionar ao pessoal o nível de formação necessário para a melhoria contínua no desenvolvimento das suas atividades.
- \* Cumprir os requisitos do cliente e os regulamentos estabelecidos.
- \* Garantir as condições de trabalho que proporcionem a satisfação e segurança dos trabalhadores.
- \* Obter a rentabilidade que garanta a retribuição correspondente ao capital investido e o maior benefício distribuído.



#### Fornecedores

A FCC Construcción, com respeito aos seus fornecedores, fará que:

- \* Estes desejem permanecer no núcleo de empresas colaboradoras estáveis.
- \* As empresas de primeiro nível nas suas especialidades pertencam ao catálogo de fornecedores.
- \* Exista a transparência necessária, nas relações com os fornecedores, para fomentar a confiança mútua.

#### Empregados

Com respeito aos seus empregados, a FCC Construcción, atuará de forma que:

- \* Os profissionais da FCC se sintam orgulhosos de formar parte da Empresa.
- \* Exista interesse em permanecer na Empresa por parte dos seus empregados.
- \* Não ocorram casos de discriminação interna qualquer que seja a organização no qual se preste o serviço.

#### Ambiente

As atuações de FCC Construcción centram-se no respeito ao ambiente através de:

- \* Cumprimento da legislação, dos regulamentos e dos compromissos aplicáveis que a Empresa subscreve.
- \* A melhoria contínua mediante a análise e minimização das incidências ambientais resultantes da sua atividade e as atuações de prevenção da contaminação, proteção e conservação da biodiversidade, redução de resíduos e otimização do consumo de recursos.
- \* Implicação das partes interessadas (pessoal próprio, cliente e subcontratados) na gestão ambiental.
- \* Estabelecimento de uma planificação para a diminuição dos impactos significativos.

#### Missão

A criação de valor para a sociedade e para os nossos acionistas proporcionando a gestão e os serviços necessários para: projetar, construir e explorar infraestruturas e serviços que contribuam, de modo eficiente, sustentável e seguro, para o bem-estar das pessoas.



#### Relações de Trabalho Colaborativas

As atuações de FCC Construcción quando se estabelece uma relação de trabalho colaborativo, baseiam-se em:

- \* Fomentar as relações de trabalho colaborativas em todos os níveis pertinentes, aplicando critérios de honestidade, integridade e transparência.
- \* Comprometendo-nos em cumprir rigorosamente quaisquer requisitos que sejam de aplicação nas relações que se estabeleçam.
- \* Projetar uma estratégia orientada ao aporte de valor e inovação, e focada na melhoria contínua deste sistema.
- \* Consolidar o mais possível, relações sustentáveis no tempo.

#### I+D+i

A liderança da FCC Construcción manifesta-se através das atividades de inovação, que estão em linha com os avanços mais importantes que se produzam no setor, em matéria de:

- \* Inovação tecnológica e de processos relacionados com a sua atividade principal.
- \* Participando de forma ativa nas iniciativas que estejam orientadas com as seguintes linhas de atuação:
  - Construção subterrânea.
  - Materiais.
  - Infraestruturas de transporte.
  - Edificação e reabilitação sustentável.
  - Prevenção de riscos laborais.
  - Ambiente.
  - Gestão de processos.
  - Obras marítimas.
  - Construção sustentável.
  - Eficiência energética.

#### Visão

Queremos ser a empresa construtora de referência a nível internacional na prestação de soluções orientadas ao bem-estar dos cidadãos, ao progresso da sociedade e ao desenvolvimento sustentável.

Uma empresa diversificada e integrada, comprometida com os seus empregados e reconhecida pela sua capacidade de criar valor e de inovar para dar resposta às novas

#### Valores

- \* Compromisso
- \* Eficiência
- \* Excelência
- \* Respeito ao ambiente
- \* Cuidado pelas pessoas
- \* Integridade
- \* Trabalho em equipa
- \* Inovação e emprego da tecnologia mais adequada



#### Segurança da informação

Na FCC Construcción a informação é um recurso estratégico e garantimos a sua adequada proteção na nossa atividade diária.

- \* Preservando a confidencialidade, integridade e disponibilidade da informação.
- \* Estabelecendo medidas de proteção proporcionais ao valor dos ativos a proteger, seu nível de exposição e o impacto das possíveis falhas de segurança.
- \* Comprometendo-nos com as políticas de segurança da informação do Grupo FCC, às quais aderimos.

#### Segurança e saúde no trabalho

As atuações de FCC Construcción vão direcionadas à prevenção da segurança e saúde dos trabalhadores, para o que se estabelecem as condições necessárias para:

- \* O cumprimento da legislação vigente e das normas internas, executando as obras com elevado nível de segurança.
- \* Integrar a prevenção nas decisões tomadas por todos os níveis hierárquicos da empresa.
- \* Planificar, organizar e implementar um seguimento adequado para a Prevenção, que que elimine os perigos e diminua as situações de risco nas obras, assim como planificar ações para a melhoria contínua da segurança e saúde dos trabalhadores.
- \* Implicar todas as partes interessadas (pessoal próprio, cliente e subcontratados) na gestão preventiva.
- \* Proporcionar ambientes de trabalho saudáveis, assim como hábitos saudáveis dos trabalhadores, tanto no âmbito laboral como extralaboral.
- \* Facilitar a consulta e a participação dos trabalhadores.

#### Clientes

As atuações de FCC Construcción para os clientes são direcionadas a:

- \* Tratar com especial atenção as relações com os clientes.
- \* Ampliar as áreas geográficas de atuação com clientes de outros países estrangeiros.
- \* Procurar, através dos mesmos, a diversificação face a outros setores estratégicos.
- \* Tudo isto com o máximo respeito e consideração pelas comunidades afetadas, povos indígenas e património cultural.

Pablo Collo  
Diretor Geral de FCC Construcción



Edição 18 - 19/07/2019



# Presentación

## 1.3 Registros

Posee el **Registro de contratista** que la habilita a ejecutar obras de Construcción Civil y Obras Públicas de las **clases máximas** existentes.

Tiene instalaciones fijas alocadas en:

### Lisboa

Praça de Alvalade, n.º 7 – 9.º Piso  
1700-036 Lisboa

### Porto

Rua Roberto Ivens, 1280, 1.º, Sala 6  
4450-251 Matosinhos

### Palmela

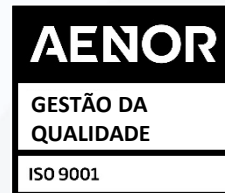
**Parque de Maquinaria**  
Quinta da Torre, Lote 291, Quinta do Anjo  
2950-635 Palmela

# Presentación

## 1.4 Certificación de los Sistemas de Gestión



**ISO 9001 SISTEMA DE GESTIÓN DE CALIDAD**



**ISO 14001 SISTEMA DE GESTIÓN MEDIOAMBIENTAL**

**ISO 14064-1 VERIFICACIÓN DE LAS EMISIONES DE EFECTO  
INVERNADERO**



**ISO 45001 SISTEMA DE GESTIÓN DE SEGURIDAD Y SALUD**

**ISO/IEC 27001 SISTEMA DE DE GESTIÓN DE SEGURIDAD DE LA  
INFORMACIÓN**



# Presentación

## 1.5 Innovación y tecnología

La actividad de Investigación, Desarrollo e Innovación (**IDI**) pretende ser un agente en los avances más importantes del sector de la construcción en materia de innovación tecnológica en materiales, equipos y procesos, participando activamente en iniciativas guiadas por las principales líneas de actuación definidas en el empresa. El Grupo tiene certificado su Sistema de Gestión de I + D + i desde 2007.

- Infraestructuras **ferroviarias, urbanas e interurbanas**, incluidos aspectos relacionados con la energía y los sistemas.
- Integración de tecnologías de la información y la comunicación en infraestructura y **edificios inteligentes**
- Construcción subterránea
- construcción marítima
- Eficiencia energética y **sostenibilidad en la construcción**
- Redes inteligentes de transporte y multimodalidad
- Prevención de riesgos laborales
- **Sostenibilidad y prevención** del cambio climático
- **BIM - Building Information Modelling**

*En las páginas siguientes presentamos algunas referencias de la implementación de BIM por parte de la empresa. Para más información solicite nuestro folleto específico.*



# Presentación

## 1.6 Referencias BIM

### AMPLIACIÓN DEL ESTADIO METROPOLITANO, MADRID

Reforma interior del Estadio Atlético de Madrid. Diseñado inicialmente como estadio de fútbol y atletismo, fue rediseñado como estadio de fútbol. La confección de una maqueta del estadio como soporte durante su construcción fue una apuesta del equipo de construcción de FCC, convirtiéndose en **2013** en la primera experiencia de modelado realizada íntegramente por personal propio.

Superficie proyectada: **145 721 m<sup>2</sup>**

Nivel BIM: **LOD 300-400**

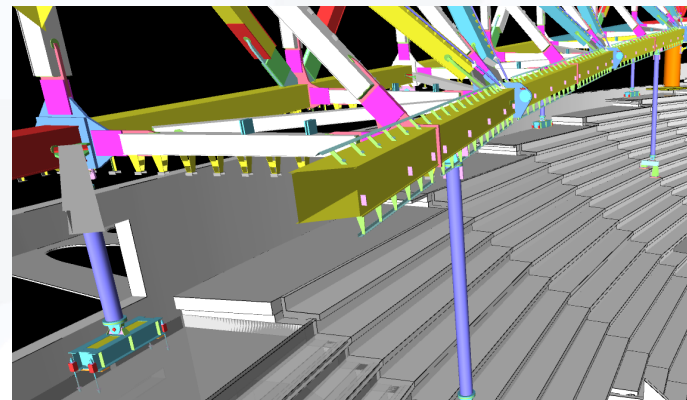
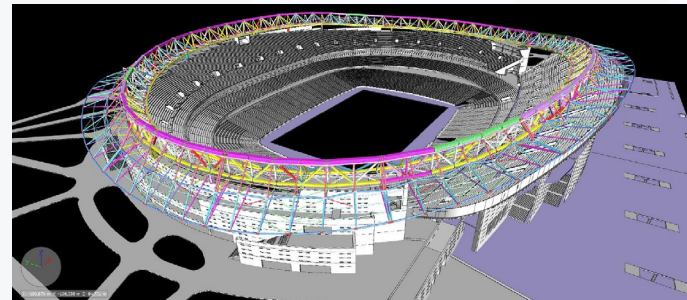
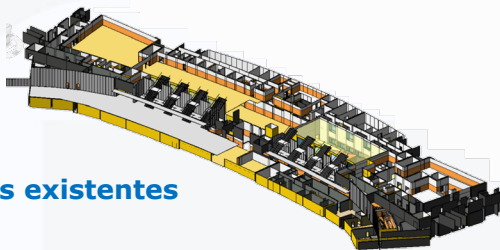
Usos BIM: **Modelado de las condiciones existentes**

**Estimación de costes (5D)**

**Análisis de ingenierías**

**Diseño de sistemas constructivos**

**Planificación y control (3D)**



# Presentación

## 1.6 Referencias BIM

### REFORMA DEL ESTADIO SANTIAGO BERNABÉU, MADRID

Diseño y remodelación del Estadio Santiago Bernabéu. Nuevo techo retráctil, fachada y reacondicionamiento de espacios interiores y nuevos usos. El alcance incluye un importante trabajo de demolición y la urbanización de las áreas adyacentes al estadio.

Múltiples equipos involucrados en un entorno BIM colaborativo siguiendo las premisas de BIM Level / Stage 2.

Superficie proyectada: **120 000 m<sup>2</sup>**

Nivel BIM: **LOD 300-350-400**

Usos BIM: **Modelado de las condiciones existentes**

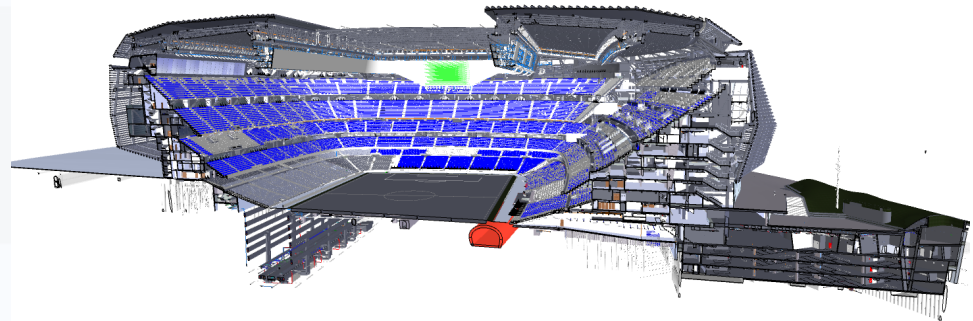
**Planificación (4D)**

**Diseño de sistemas constructivos**

**Planificación y control (3D)**

**Seguimiento de obra**

**Modelo As-built**



# Presentación

## 1.7 Sostenibilidad

FCC Construcción crea valor a través de su actividad, cuidando a las personas que lo rodean, el medio ambiente y la comunidad donde opera, entendiendo que la sostenibilidad es parte de la estrategia de la empresa.

El Comité de Sostenibilidad del Grupo está integrado por el más alto nivel de representación en la compañía. La observancia de los derechos humanos y laborales, el respeto al medio ambiente y la ética empresarial forman parte de los principios corporativos y de las personas vinculadas a la empresa.

FCC Construcción desarrolló **SAMCEW©** (*Sustainability Assessment Method for Civil Engineering Works*), una metodología interna para evaluar la sostenibilidad de sus obras (y área de influencia).



SAMCEW© se presenta como un sistema de autoevaluación y calificación que puede ser utilizado por las obras como un programa de gestión interna para planificar las obras, identificar las mejoras necesarias y compartir los avances en las prácticas sostenibles aplicadas.

La metodología contempla las dimensiones ambiental, social y económica del modelo de sustentabilidad, durante todas las etapas del ciclo de vida de la obra. Su evaluación flexible y personalizable se puede aplicar a diferentes tipos de trabajo y ubicarse en cualquier parte del mundo.



# Presentación

## 1.7 Sostenibilidad

La **Estrategia de Sostenibilidad** a 2050 es el eje central por el cual se materializa el compromiso de la compañía en alcanzar el logro de los Objetivos de Desarrollo Sostenible marcados en la Agenda 2030 de Naciones Unidas. FCC Construcción se posiciona como una de las empresas referentes en materia de sostenibilidad dentro del sector, gracias a su ambición por perseguir la mejora continua e impulsar la innovación y el desarrollo sostenible en todos sus proyectos.

La definición de metas y objetivos a 2026, 2030 y 2050 marcan la **hoja de ruta** de la compañía para abordar los retos y oportunidades actuales de las tres dimensiones de la sostenibilidad: Ambiental, Social y de Gobernanza (ASG), así como de una dimensión adicional transversal a todas, que ayuda a la consecución del resto de objetivos.



# Presentación

## 1.7 Sostenibilidad

### ALINEADOS CON LOS ODS

El Grupo integra los ODS en su actividad y en su modelo de creación de valor. El objetivo es promover el crecimiento socioeconómico de las comunidades locales a las que sirve, con los edificios y la infraestructura que construye, preservando el medio ambiente.

Como pioneros en sostenibilidad, en 2004 adherimos al Pacto Mundial de Naciones Unidas.

A través de la implementación de los Diez Principios del Pacto Mundial, trabajamos para lograr los Objetivos de las Naciones Unidas (ODS).





# Presentación

## 1.8 Fase de garantía de obra

FCC Construcción ha desarrollado procesos internos para responder a las quejas de los Clientes, ya sea durante la fase de ejecución del trabajo o durante su período de garantía.

Para cada cliente, grupo de clientes y, en su caso, para cada nivel, se designará un representante de FCC Construcción con las funciones de **Interlocutor de Clientes**.

- En la fase de ejecución, el Interlocutor del Cliente trabajará en estrecha colaboración con el Jefe de obra y el Jefe de grupos de obras.

Se proporcionan puntos de colaboración y atención a las sugerencias de los clientes:

- Realizar reuniones periódicas para fomentar áreas de colaboración, así como recibir y discutir sugerencias de mejora.
- Realizar la gestión interna en FCC, el tratamiento de la información obtenida en reuniones con clientes.
- Comunicar a los clientes las acciones tomadas como resultado de sus sugerencias e información proporcionada.
- Atender y dar respuesta a las quejas realizadas durante la ejecución y durante la fase de garantía.

# Presentación

## 1.9 Premios y nominaciones



- 1994 Departamento de Geociencias de Universidad de Aveiro – **Premio de Arquitectura** (Arq. Souto Moura)
- 1999 Edificio Administrativo del Parque Expo, Lisboa - Mención honrosa en los **premios Valmor**
- 2000 Facultad de Medicina Veterinaria, da Universidad Técnica de Lisboa - Mención honrosa en los **premios Valmor**
- 2002 Edificio II do ISCTE, de Universidad Nova de Lisboa - **Premio Valmor e Municipal de Arquitectura** (Arquitecto Raul Hestnes Ferreira)
- 2020 Reconocimiento de la buena práctica “Economía circular en el sector de la construcción” Eje Responsabilidad Social, categoría Medioambiente – Reducción de Impactes, por la **Asociación Portuguesa de Ética Empresarial**
- 2021 Modernización de la línea de Beira Baixa entre Covilhã y Guarda – Nominación en los **premios Construir 2021** en la categoría de MEJOR PROYECTO PUBLICO DE INGENIERÍA
- 2021 Reconocimiento de la buena práctica “Equilibrio profesional y personal” en el Eje de Responsabilidad Social y en la categoría Trabajo Decente y Conciliación por la **Asociación Portuguesa de Ética Empresarial**
- 2022 Reconocimiento de la buena práctica “Ética y Responsabilidad Social como políticas” en el Eje de Responsabilidad Social y en la categoría Mercado por la **Asociación Portuguesa de Ética Empresarial**

# Áreas de Negócio

## 1. Actividades

## 2. Principales referencias

2.1. Edificación

2.2. Rehabilitación de edificios

2.3. Carreteras

2.4. Puentes

2.5. Túneles

2.6. Infraestructuras ferroviarias

2.7. Infraestructuras Hidráulicas

2.8. Infraestructuras Marítimas

2.9. Infraestructuras industriales y medioambientales

2.10. Otras referencias



2

# Áreas de Negocio

## 2.2.1 Actividades



- Edificación
- Rehabilitación de edificios



- Estradas
- Puentes
- Túneles
- Infraestructuras ferroviarias
- Infraestructuras Hidráulicas
- Infraestructuras Marítimas



- Combustibles y Energía
- Vertederos

# Áreas de Negocio

## 2.2.1 Edificación/ Principales referencias



**El Corte Inglés, Vila Nova de Gaia**



# Áreas de Negocio

## 2.2.1 Edificación/ Principales referencias



**Edifícios Litoralmar, Portimão**



**Edifício Infante Santo, Lisboa**



**Edifício Parque dos Príncipes, Lisboa**



**Edifício Parque das Nações, Lisboa**

# Áreas de Negocio

## 2.2.1 Edificación/ Principales referencias



Departamento de Física da Univ. Aveiro



Departamento de Geociências da Univ. Aveiro \*



Núcleo central do Taguspark, Oeiras



Faculdade de Veterinária, Lisboa \*

\* Ver 1.9 Premios y nominaciones

# Áreas de Negocio

## 2.2.1 Edificación/ Principales referencias



**Escola Dr. Manuel Fernandes, Abrantes**



**Escola Fontes Pereira de Melo, Porto**



**Escola Secundária de Rio Maior**



**Escola EB de Campelos, Torres Vedras**



# Áreas de Negocio

## 2.2.1 Edificación/ Principales referencias



**Laboratórios da BIAL, Porto**



**Edifício II do ISCTE, Lisboa \***



**Laboratórios da EPAL, Lisboa**



**Escola Santa Luzia, Elvas**

\* Ver 1.9 Premios y nominaciones

# Áreas de Negocio

## 2.2.1 Edificación/ Principales referencias



**Edificio Luis Bivar 91, Lisboa**



**Edificio Sousa Martins 21, Lisboa**

# Áreas de Negocio

## 2.2.1 Edificación/ Principales referencias



La Reserve, Carvalhal (Fases I e II)



Authentic Bicas, Comporta (Hotel e villas)



# Áreas de Negocio

## 2.2.2 Rehabilitación de Edificios / Principales referencias



**Pavilhão Carlos Lopes, Lisboa**

# Áreas de Negocio

## 2.2.2 Rehabilitación de Edificios / Principales referencias



Edifícios em Alfama e Mouraria, Lisboa



Forte da Graça, Elvas



Museu da Água da EPAL, Lisboa



Museu Abade de Baçal, Bragança



# Áreas de Negocio

## 2.2.3 Carreteras/ Principales referencias



**Glorieta del Bessa, Porto**

# Áreas de Negocio

## 2.2.3 Carreteras/ Principales referencias



**Carregado (A1 / A10)**



**IC6 Catraia dos Poços a Tábua**



**Mercado abastecedor, Porto**



**Autoestrada da Transmontana**



# Áreas de Negocio

## 2.2.3 Carreteras/ Principales referencias



Lousa (A8)



Alverca (A1 / A9)



IC4 Guia a Alcantarilha



A6 Vila Boim a Caia



# Áreas de Negocio

## 2.2.3 Carreteras/ Principales referencias



**A23 Mouriscas a Mação**



**A23 Variante a Castelo Branco**



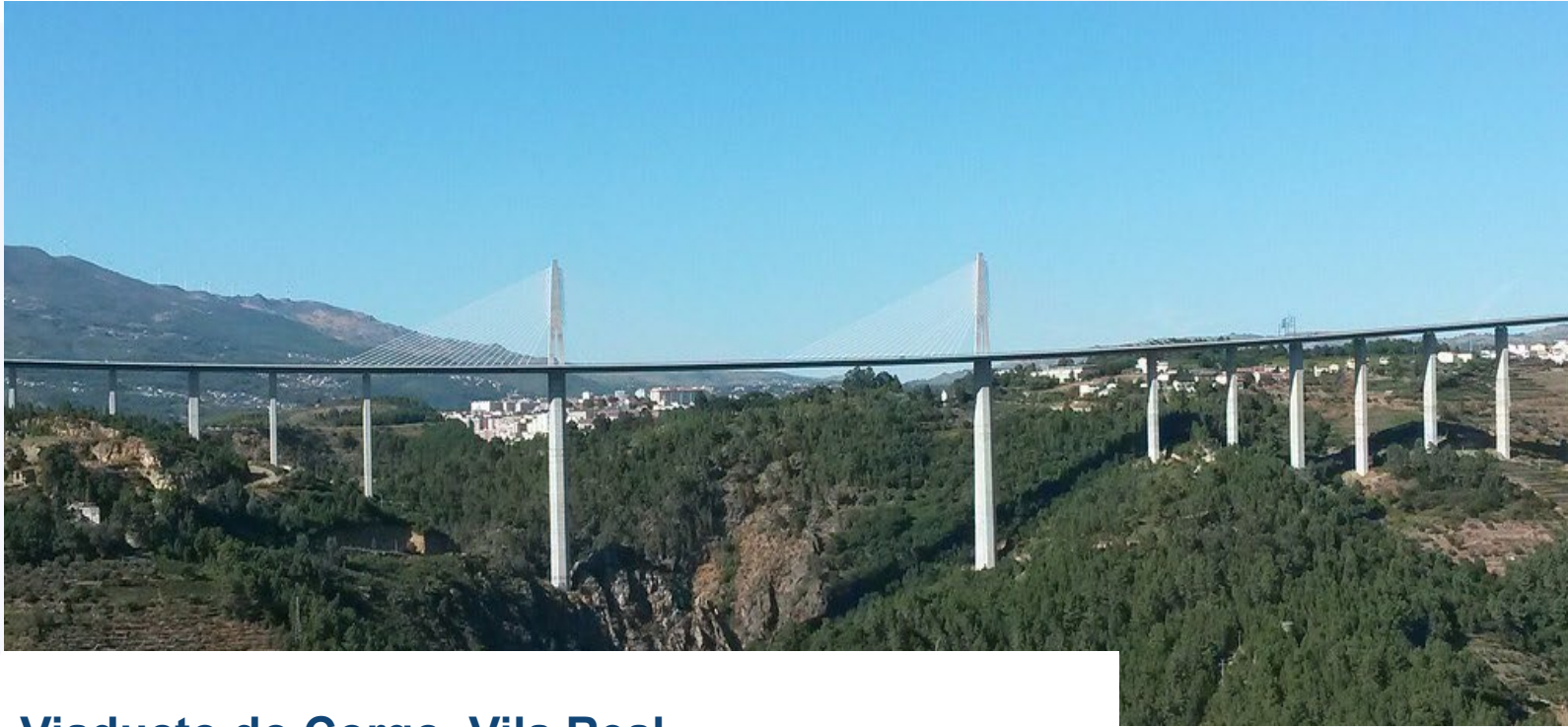
**A23 Gardete**



**Circular de Braga**

# Áreas de Negocio

## 2.2.4 Puentes / Principales referencias



**Viaducto do Corgo, Vila Real**

# Áreas de Negocio

## 2.2.4 Puentes / Principales referencias



**Puente de la Gala, Figueira da Foz**



**Puente del Tâmega, Mondim de Basto**



**Puente del Tâmega, Ribeira de Pena**



**Puente sobre la ribera de la Oura, Ribeira de Pena**



# Áreas de Negocio

## 2.2.5 Túneles / Principales referencias



**Túnel de Aguas Santas, Maia**

# Áreas de Negocio

## 2.2.5 Túneles / Principales referencias



**Túnel da Gardunha, Fundão**



**Túnel de Montemor, Bucelas**



**Túnel da Av. João XXI, Lisboa**



**Túnel da Av. Ceuta, Porto**



# Áreas de Negocio

## 2.2.6 Infraestructuras Ferroviarias/ Principales referencias



**Línea roja Alameda-Expo del Metropolitano de Lisboa**

# Áreas de Negocio

## 2.2.6 Infraestructuras Ferroviarias/ Principales referencias



Línea do Norte, Apeadero de Salreu, Aveiro



Línea do Minho, Lousado-Nine, Famalicão



Línea da Beira Baixa, Viaducto de Corges



Rehabilitación de la línea Pinhão - Tua



# Áreas de Negocio

## 2.2.6 Infraestructuras Ferroviarias/ Principales referencias



Línea del Oeste, Meleças a Torres Vedras



Línea del Oeste, Torres Vedras a Caldas da Rainha



Sistema de Movilidad del Mondego - Tramo Portagem - Coimbra B y Parque de Oficinas en Ceira



# Áreas de Negocio

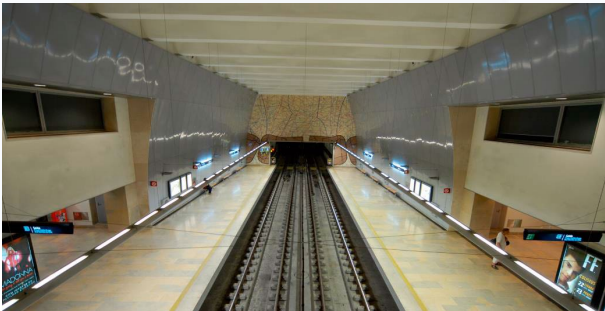
## 2.2.6 Infraestructuras Ferroviarias/ Principales referencias



Apeadero da CP, Alverca



Estación de metro do Lumiar, Lisboa



Estación de metro de Alfornelos, Lisboa



Estación das Antas do metro do Porto

# Áreas de Negocio

## 2.2.7 Infraestructuras Hidráulicas / Principales referencias



**Presas de Gouvães, Ribeira de Pena**

# Áreas de Negocio

## 2.2.7 Infraestructuras Hidráulicas / Principales referencias



**Presas de Óbidos**



**Presas do Carril**



**Presas de Ribeiradio, Sever do Vouga**



**Presas de Ermida, Sever do Vouga**



# Áreas de Negocio

## 2.2.7 Infraestructuras Hidráulicas / Principales referencias



**Circuito hidráulico de Vale do Gaio, Torrão**



**Reservatório da rede de riego do Roxo, Aljustrel**



**Aprovechamiento hidroagrícola de Idanha-a-Nova**



**Reservatório da rede de riego de Beja**

# Áreas de Negocio

## 2.2.7 Infraestructuras Hidráulicas / Principales referencias



**EDAR e Exutor marítimo de Matosinhos**



**EDAR de Aveiro**



**PTA do Sabugal**



**PTA do Lever**

# Áreas de Negocio

## 2.2.8 Infraestructuras Marítimas / Principales referencias



**Doca dos Olivais, Lisboa**

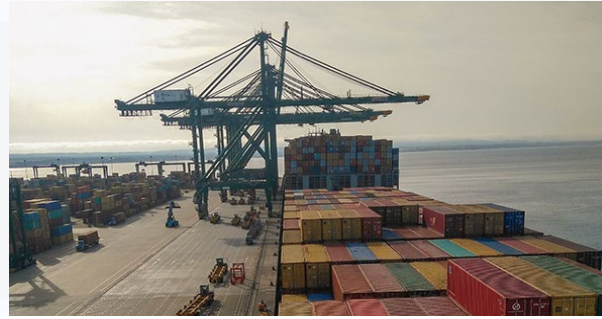


# Áreas de Negocio

## 2.2.8 Infraestructuras Marítimas / Principales referencias



Marina da Póvoa de Varzim



Terminal de contentores de Xabregas, Lisboa



POLIS Ria Formosa, Ilha da Culatra



Terminal de contentores de Sta. Apolónia, Lisboa



# Áreas de Negocio

## 2.2.9 Industriales y Medioambientales / Principales referencias



**Ampliación da Refinaria da GALP, Sines**

# Áreas de Negocio

## 2.2.9 Industriales y Medioambientales / Principales referencias



**CIRVER da ECODEAL, Chamusca**



**Gasoducto de Campo Maior, Leiria**



**Subestación da REN, Alqueva**



**Aterro con captación de biogás, S. Iria da Azóia**



# Áreas de Negocio

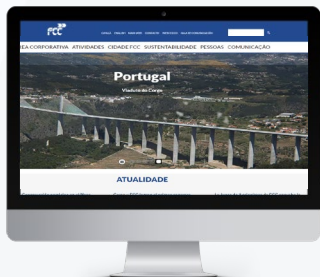
## 2.2.10 Otras Obras / Principales referencias



**Estabilización da escarpa sobre o Porto de Sesimbra**

# Contactos

**FCC Construcción**  
Portugal



[www.fccco.com/web/portugal](http://www.fccco.com/web/portugal)

[geral.pt@fccco.com](mailto:geral.pt@fccco.com)

## Lisboa

### Sede

Praça de Alvalade, n.º 7 – 9.º Piso  
1700-036 Lisboa  
Telefone: +351 214 147 500

## Porto

Rua Roberto Ivens, 1280, 1.º, Sala 6  
4450-251 Matosinhos

## Palmela

### Parque de Maquinaria

Quinta da Torre, Lote 291, Quinta do Anjo  
2950-635 Palmela

## Estudios y Propuestas

### Helder Pombo

Mobil: +351 918 883 515  
[helder.pombo@fccco.com](mailto:helder.pombo@fccco.com)